

Утверждено

годовым общим собранием акционеров
ОАО «КС-Прикамье»

«30» *июня* 2010 г.

Утверждено

Советом директоров ОАО «КС-Прикамье»

Протокол № 04/10 от «26» мая 2010 г.

Годовой отчет
Открытого акционерного общества
«Коммунальные Системы - Прикамье»
за 2009 год

г. Пермь

2010 год

Содержание:

Обращение

I. Общие сведения об ОАО «КС-Прикамье»

- 1.1. Наименование (полное, краткое), юридический и почтовый адрес Общества в Internet, краткая информация об аудитор, реестродержателе и оценщике Общества стр. 3
- 1.2. Структура акционерного капитала стр. 3
- 1.3. Краткая история Общества стр. 4
- 1.4. Организационная структура Общества стр. 5
- 1.5. Модель бизнеса Общества стр. 6
- 1.6. Положение Общества в отрасли стр. 6
- 1.7. Приоритетные направления деятельности Общества стр. 6
- 1.8. Основные факторы риска для Общества стр. 7

II. Корпоративное управление

- 2.1. Информация об органах управления Общества стр. 7
- 2.2. Совет директоров Общества стр. 7
- 2.3. Акционеры Общества стр. 9
- 2.4. Единоличный исполнительный орган Общества стр. 9
- 2.5. Ревизионная комиссия Общества стр. 10
- 2.6. Филиалы (представительства), дочерние и зависимые Общества стр. 10
- 2.7. Информация о крупных сделках и сделках с заинтересованностью совершенных Обществом стр. 10

III. Управление финансами. Основные показатели финансовой отчетности ОАО «КС-Прикамье»

- 3.1. Бюджет доходов и расходов Общества стр. 11
- 3.2. Основные показатели деятельности Общества стр. 12
- 3.3. Характеристика финансового состояния Общества стр. 12
- 3.4. Тарифная политика Общества стр. 15

IV. Инвестиционная деятельность

VI. Кадровая и социальная политика стр.16

VII. Задачи и перспективы Общества на будущий год стр.18

VIII. Основные показатели бухгалтерской отчетности ОАО «КС-Прикамье» стр. 21

- 8.1. Основные положения учетной политики Общества в течении финансового года (для целей налогового учета и для целей бухгалтерского учета) стр. 23
- 8.2. Бухгалтерский баланс Общества за финансовый год (годовой бухгалтерский баланс) стр.25
- 8.3. Отчет о прибылях и убытках Общества за финансовый год стр. 28
- 8.4. Заключение аудиторов Общества стр. 29

Уважаемые акционеры, партнеры, коллеги!

Представляем Вашему вниманию годовой отчет **Открытого акционерного общества «Коммунальные Системы - Прикамье» (ОАО «КС-Прикамье»)**.

ОАО «КС-Прикамье» - компания, осуществляющая деятельность по обслуживанию сетей и транспортировке электрической энергии. Работает на территории Пермского края в городах: Горнозаводск, Гремячинск, Кизел, Очер, Суксун, Чайковский, Лысьва, Александровск, Губаха а также в микрорайоне Бумажник города Перми. В 2008 году ОАО «КС-Прикамье» вошло в группу компаний «РКС» и находится под оперативным управлением ОАО "Российские коммунальные системы". Прибыль ОАО «КС-Прикамье» за 2009 год составила 130 162 тыс. руб.

В 2009 году инвестиции ОАО «КС-Прикамье» в сфере энергетики составили 119 219,3 тыс. рублей, которые были направлены на реконструкцию и строительство электросетевых объектов в г.г. Александровск, Горнозаводск, Гремячинск, Кизел, Очер, Чайковский, Лысьва и Верещагино.

В 2010 году **ОАО «КС-Прикамье»** планирует увеличить объем капитальных вложений – до 164 376,4 тыс. рублей. На эти средства будут построены электросетевые объекты в Горнозаводске, Чайковском, Очере, Гремячинске, Александровске, Кизеле, Суксуне, Губахе, Лысьве. Нужно отметить, что реконструкцию и капитальное строительство ОАО «КС-Прикамье» осуществляет, прежде всего, на тех территориях, где предприятие ведет деятельность на долгосрочной основе или имеет гарантии долгосрочных отношений.

I. Общие сведения об ОАО «КС-Прикамье».

Общая информация

Наименование: *Открытое акционерное общество «Коммунальные Системы – Прикамье» (ОАО «КС-Прикамье»)*,

Адрес: 614002, г. Пермь, ул. Сибирская, д.94.

Телефон: 8(342)218-16-31.

Факс: 8(342)218-16-31.

E-mail: kesperm@yandex.ru

Аудитором ОАО «КС-Прикамье» является: Общество с ограниченной ответственностью «Аудитория».

1.2. Структура акционерного капитала

Уставный капитал ОАО «КС-Прикамье» 4 380 000 (четыре миллиона триста восемьдесят тысяч) именных обыкновенных бездокументарных акций, номинальной стоимостью 10 (десять) рублей каждая.

1.3. Краткая история ОАО «КЭС-Прикамье»:

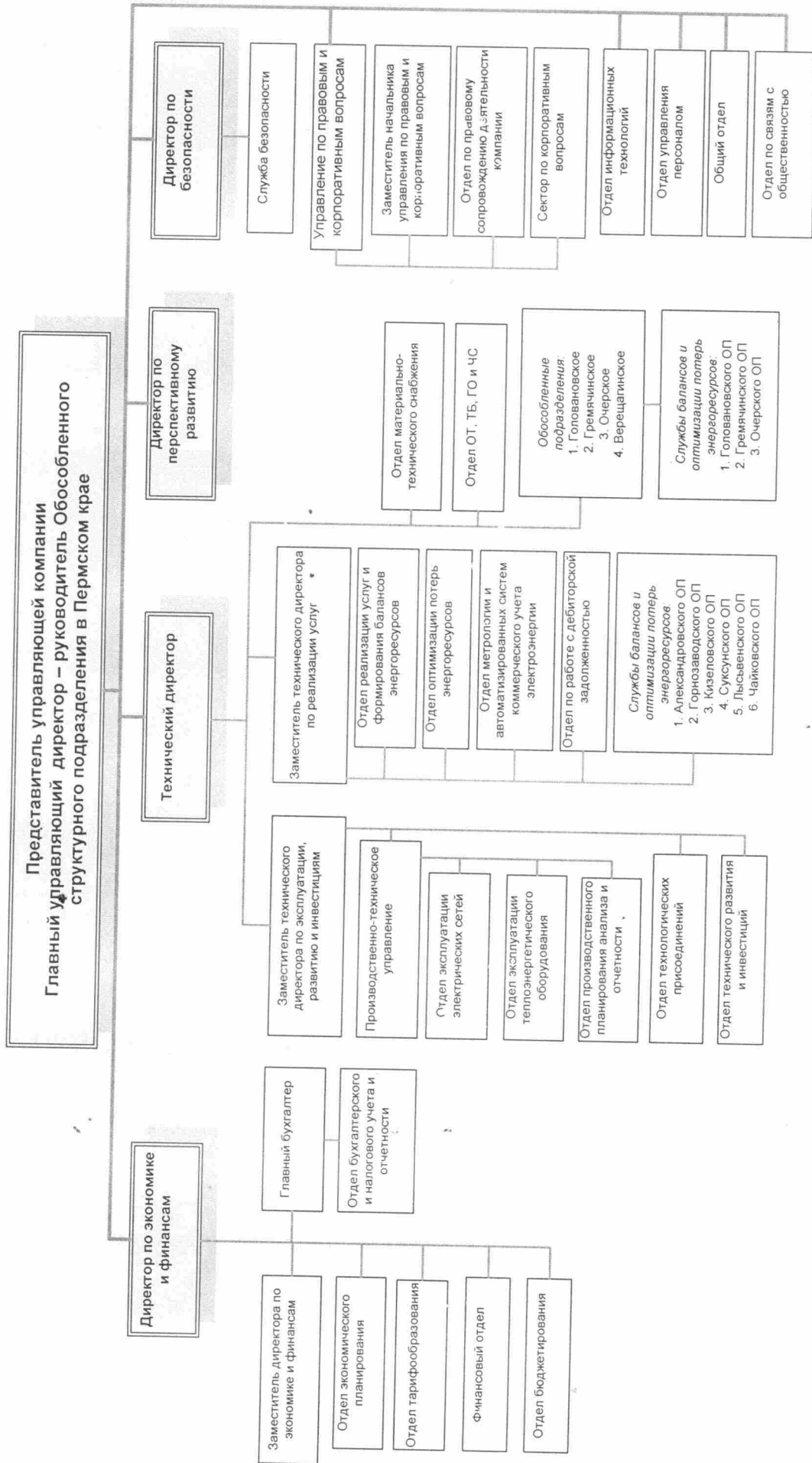
ОАО «КЭС-Прикамье» учреждено в марте 2004 г. Целью учреждения компании была реализация соглашения о взаимодействии закрытого акционерного общества «Комплексные энергетические системы» и администрации Пермского края при реализации инвестиционных проектов в отрасль жилищно-коммунального хозяйства на территории Пермского края, в частности, создание совместно с муниципальными образованиями и администрацией Пермского края региональной энергосбытовой компании и эффективное управление ее деятельностью.

В 2006 году произошло слияние коммунального бизнеса ОАО «Российские коммунальные системы» (вошедшего в состав ГК «Ренова» и мультиэнергетического бизнеса «КЭС-Холдинга»). ОАО «КЭС-Прикамье» передано под управление ОАО «РКС».

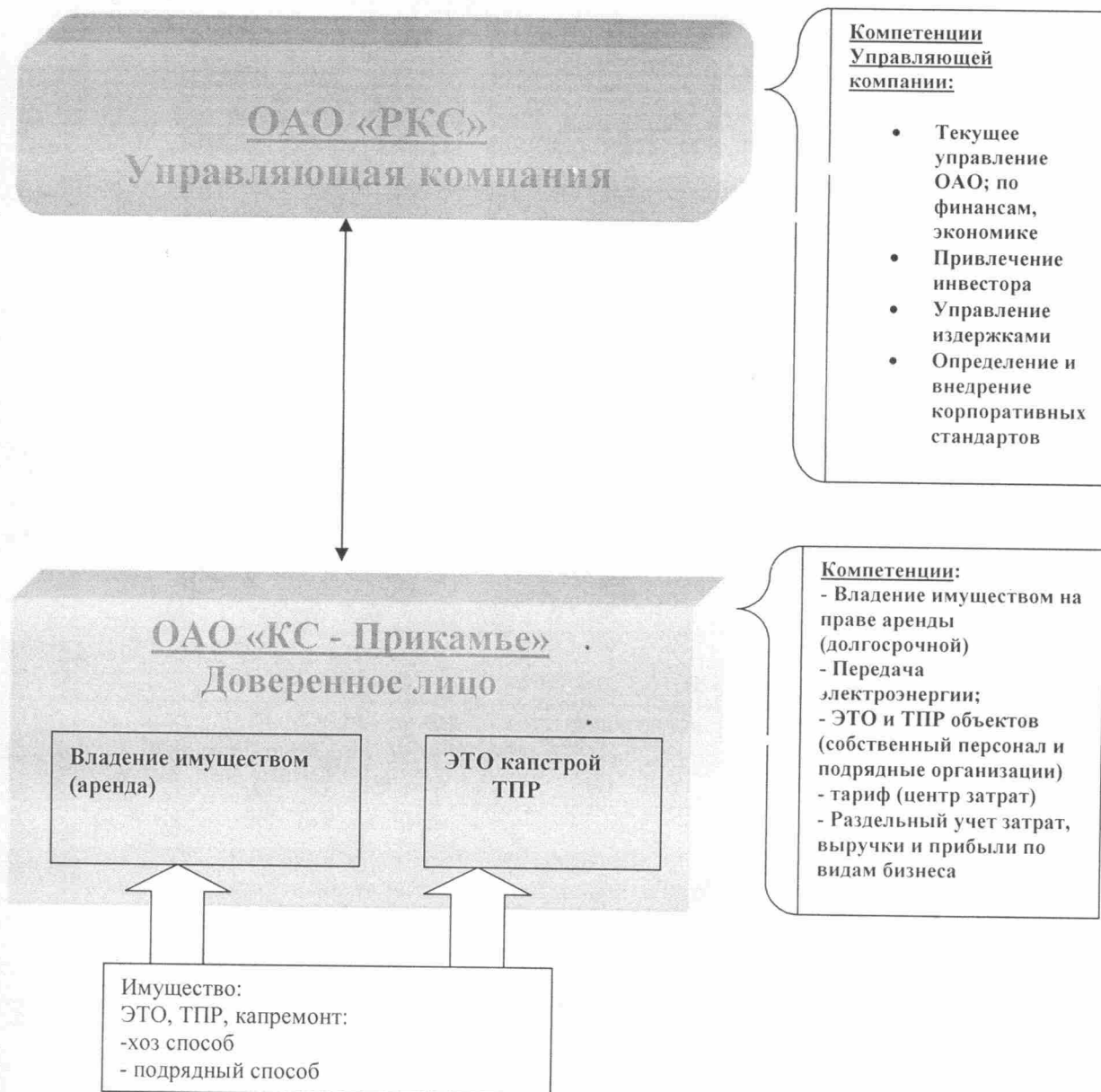
В ноябре 2008 году компания получила новое название - **ОАО «Коммунальные Системы – Прикамье»**, ребрендинг произведен в соответствии с корпоративными стандартами головной организации – ОАО «РКС».

1.4. Организационная структура Общества

Организационная структура ОАО «КС-Прикамье»



1.5. Модель бизнеса:



1.6. Положение Общества в отрасли:

Общество является одним из крупнейших предприятий в Пермском крае осуществляющих деятельность по транспортировке электроэнергии. К операционной деятельности Общество приступило с апреля 2004 года.

1.7. Приоритетные направления деятельности Общества:

- Обслуживание коммунальных электросетевых комплексов, арендуемых у муниципалитетов.

- Организация автоматизированного коммерческого и технического учета электрической энергии (мощности).
- Осуществление инвестиционной деятельности в области электросетевого строительства.
- Другие виды деятельности.

1.8. Основными факторами риска для Общества являются:

- Неплатежи, в связи с нестабильным финансовым положением ОАО «МРСК Урала», как держателя единого котла, за передачу электроэнергии с использованием электросетевого имущества ОАО «КС-Прикамье», находящегося в собственности или на праве пользования.

II. Корпоративное управление.

2.1. Информация об органах управления.

Органами управления ОАО «КС-Прикамье» являются Общее собрание акционеров, Совет директоров, единолично исполнительный орган – управляющая организация ОАО «Российские коммунальные системы».

2.2. Состав Совета директоров с 01.01.2009г. до 29.06.2009г.:

№ п/п	Ф.И.О. члена Совета директоров, краткие биографические данные членов Совета директоров	Сведения о владении акциями, % от уставного капитала
1	Бородина Наталья Вячеславовна - г.р. 1976, окончила Российский государственный гуманитарный университет. Начальник Департамента корпоративных отношений ОАО «РКС»	акциями не владеет
2	Брусникин Николай Юрьевич- г.р. 1961, окончил Тольяттинский политехнический институт. Первый зам. Председателя Правления ОАО «РКС»	акциями не владеет
3	Маслов Андрей Анатольевич - г.р. 1976, окончил Костромской государственный технологический университет. Начальник Департамента оперативного управления ДЗО ОАО «РКС»	акциями не владеет
4	Фролова Ирина Вячеславовна - г.р. 1975, окончила Воронежский государственный университет. Начальник Управления правового сопровождения корпоративных процедур и взаимодействия с акционерами и Советами Директоров ОАО «РКС»	акциями не владеет
5	Радченко Андрей Николаевич - г.р.1977, окончил Кубанский государственный технологический университет. Начальник Управления тарифообразования ОАО «РКС»	акциями не владеет
6	Мишина Татьяна Владимировна - г.р. 1982, окончила Московский социально - экономический университет. Заместитель начальника департамента экономики и финансов ОАО «РКС»	акциями не владеет
7	Перваков Александр Евгеньевич - г.р. 1976, окончил МГИМО (Университет). Директор по управлению проектами Департамента корпоративных отношений ОАО «РКС»	акциями не владеет

8	Кудрешова Ирина Иосифовна - г.р. 1960, окончила Российскую экономическую академию им. Плеханова Г.В. Начальник отдела по работе с ценными бумагами ОАО «РКС»	акциями не владеет
9	Светлов Евгений Евгеньевич - г.р. 1982, окончил Государственный университет управления. Директор по управлению проектами ОАО «РКС»	акциями не владеет

Состав Совета директоров с 30.06.2009г. до 31.12.2009г.:

№ п/п	Ф.И.О. члена Совета директоров, краткие биографические данные членов Совета директоров	Сведения о владении акциями, % от уставного капитала
1	Бородина Наталья Вячеславовна- г.р. 1976, окончила Российский государственный гуманитарный университет. Начальник Департамента корпоративных отношений ОАО «РКС»	акциями не владеет
2	Гордеев Сергей Алексеевич, Руководитель - г.р. 1951, окончил дальневосточный политехнический институт им. Куйбышева Производственно - технического Департамента ОАО «РКС»	акциями не владеет
3	Глазков Владимир Викторович - г.р. 1959, окончил государственный университет им. Торайгырова. Главный управляющий директор - руководитель обособленного структурного подразделения ОАО «РКС»	акциями не владеет
4	Маслов Андрей Анатольевич- г.р. 1976, окончил Костромской государственный технологический университет заместитель Исполнительного директора - начальник Департамента оперативного управления ДЗО ОАО «РКС»	акциями не владеет
5	Чибис Андрей Владимирович - г.р. 1979, окончил Чебоксарский кооперативный институт Московского университета потребительской кооперации. Директор по правовым и корпоративным вопросам ОАО «РКС»	акциями не владеет

2.3. Акционеры ОАО «КС – Прикамье» на 31.12.2009г.:

№ п/п	Полное наименование	Удостоверяющий документ	Место нахождения Почтовый адрес	Количество акций	Количество голосов	Процентов от общего количества голосов
1	Открытое акционерное общество «Российские коммунальные системы»	Свидетельство о регистрации от 03.12.2002г. ОГРН: 1035005515390 ИФНС РФ по городу Мытищи Московской области	Россия, 119180, Москва, ул. Малая Полянка, д. 2 Россия, 119180, Москва, ул. Малая Полянка, д. 2	4 048 800	4 048 800	92.44
2	Муниципальное образование «Верещагинский муниципальный район»	Рег. номер: RU59505000, зарегистрировано Главным управлением Министерства юстиции РФ по Приволжскому федеральному округу 21.12.2005г	617120, Пермский край, г. Верещагино, ул. Ленина, д. 22 617120, Пермский край, г. Верещагино, ул. Ленина, д. 22	164 400	164 400	3.75
3	Муниципальное унитарное предприятие «Очерские городские электрические сети»	Свидетельство о регистрации от 23.03.2001г. ОГРН: 1025902377104 Администрация Очерского района	617140, Пермский край, г. Очер, пер. Дорожный, д. 13а 617140, Пермский край, г. Очер, пер. Дорожный, д. 13а	84 000	84 000	1.92
4	Муниципальное унитарное предприятие «Горнозаводские электрические сети»	Свидетельство о регистрации ОГРН: 2059001929732 ИМНСРФ по Горнозаводском у району Пермской области	618820, Пермский край, г. Горнозаводск, ул. Школьная, д. 5 618820, Пермский край, г. Горнозаводск, ул. Школьная, д. 5	32 800	82 800	1.89
Итого:				4 380 000	4 380 000	100%

- физических лиц нет,
- иных категорий акционеров нет.

2.4. Единоличный исполнительный орган.

Сведения о лице, занимающем должность единоличного исполнительного органа Общества, в том числе краткие биографические данные и информация о владении акциями Общества в течение отчетного года.

Вознаграждение единоличного исполнительного органа Общества-управляющей организации осуществлялось в виде вознаграждения по договору о передаче управляющей организации полномочий единоличного исполнительного органа акционерного Общества.

Вознаграждение единоличного исполнительного органа Общества – Генерального директора осуществлялось в виде вознаграждения по трудовому контракту.

Вознаграждение за исполнение функций членов Совета директоров не производилось.

2.5. Ревизионная комиссия:

№ п/п	Ф.И.О.
1	Медведева Наталья Витальевна
2	Сафонова Мария Ивановна
3	Семик Валерий Александрович

2.6. Филиалы (представительства), дочерние и зависимые Общества- Отсутствуют.

2.7. Информация о крупных сделках и сделках с заинтересованностью, совершенных Обществом в течении финансового года:

В отчетном году вышеуказанные лица не совершали сделки с Обществом.

В отчетном году Общество не совершало крупных сделок, а также иных сделок, на совершение которых распространяется порядок одобрения крупных сделок.

В отчетном году Общество не совершало сделок, признаваемых сделками, в совершении которых имеется заинтересованность.

III. Основные показатели финансовой отчетности ОАО «КС-Прикамье».

3.1. Бюджет доходов и расходов:

№ п/п	статья	сумма, тыс.р. Без НДС		относит откл, %
		2008	2009	2009/2008
1.	Выручка (нетто) от продажи товаров, продукции, работ, услуг	468 775	559 790	119,42
2	Себестоимость реализованной продукции, работ, услуг	390 573	414 916	106,23
3	Валовая прибыль	78 203	144 874	185,25
II. ОПЕРАЦИОННЫЕ ДОХОДЫ И РАСХОДЫ				
Сальдо прочих доходов и расходов		-13 374	10 023	-74,94
4	Прочие доходы	22 364	42 085	188,18
5	Прочие расходы	35 738	32 062	89,71
III. ФОРМИРОВАНИЕ ПРИБЫЛИ				
6	Прибыль/убыток до налогообложения	64 829	154 897	238,93
7	Отложенные налоговые активы	-3 394	59	-1,74
8	Отложенные налоговые обязательства	-324	600	-185,10
9	Текущий налог на прибыль	11 709	23 737	202,72
10	Иные аналогичные платежи	-103	456	-442,48
11	Чистая прибыль	50 153	130 162	259,53

Предложение по использованию прибыли за 2009год: на выполнение инвестпрограммы 2009г.

3.2. Основные показатели финансовой отчетности Общества:

Наименование показателя	ед.изм.	За 2008 г.	За 2009 г
Выручка	т.р. без НДС	468 775	559 790
Себестоимость	т.р. без НДС	390 572	414 916
Затраты на 1 рубль реализованной продукции	коп	83,31	74,12
Результат реализации продукции (валовая прибыль)	тыс. руб без НДС	78 203	144 874
Рентабельность деятельности	%	16,68	25,88
Прибыль (убыток) до налогообложения	тыс. руб без НДС	64 829	154 897
Рентабельность продаж (до налогообложения)	%	13,83	27,67
Чистая прибыль	тыс. руб без НДС	50 153	130 162
Рентабельность продаж (после налогообложения)	%	10,70	23,25

3.3. Характеристика финансового состояния Общества:

Данные динамики коэффициентов, характеризующих финансовое состояние Общества за 2009г. приведены в таблице:

ПОКАЗАТЕЛИ ЛИКВИДНОСТИ

Наименования позиций	Отчетные даты		Изменения за 2009 г.
	01.01.2009	01.01.2010	
Коэффициент абсолютной ликвидности	0,11	0,06	-0,05
Коэффициент среднесрочной ликвидности	0,62	0,72	0,1
Коэффициент общей ликвидности	0,69	0,79	0,1

ПОКАЗАТЕЛИ ФИНАНСОВОЙ УСТОЙЧИВОСТИ

Наименования позиций	Отчетные даты		
	01.01.2009	01.0.2010	
ПОКАЗАТЕЛИ ФИНАНСОВОЙ НЕЗАВИСИМОСТИ			
Коэффициент автономии (1) (Собственный капитал/Всего пассивов)	0,28	0,57	0,29
Коэффициент автономии (2): (Собственные средства/Заемные средства) не должен быть ниже 1	8,76	47,40	38,64
ХАРАКТЕРИСТИКА УСЛОВИЙ РАСЧЕТА С ПОСТАВЩИКАМИ И ПОКУПАТЕЛЯМИ			

<u>Абсолютные значения</u>				
Дебиторская задолженность	тыс.руб.	86 934	95 531	8 597
Кредиторская задолженность	тыс.руб.	162 611	142 581	-20 030
Авансы покупателей	тыс.руб.	6 950	4 795	-2 155
Авансы поставщикам	тыс.руб.	6 382	4 160	-2 222
<u>Периоды оборота</u>				
Дебиторская задолженность			6,1	
Кредиторская задолженность			3,7	
Авансы покупателей			95,3	
Авансы поставщикам			106,2	
<u>Соотношения</u>				
Дебиторская задолженность/Кредиторская задолженность		0,5	0,7	0,2
Доля дебиторской задолженности в выручке от реализации		19%	17%	-2%
Доля кредиторской задолженности в текущих затратах		42%	34%	-8%

ФИНАНСОВЫЕ РЕЗУЛЬТАТЫ и ЭФФЕКТИВНОСТЬ

Величина Д на 1руб. Р (доходность расходов)		1,15	1,35	0,20
Рентабельность собственного капитала		68,00%	94,25%	26,25%
Рентабельность продаж по прибыли от продаж		16,68%	25,88%	9,20%
Степень мобилизации активов		0,50	0,33	-0,17
Уровень самофинансирования (фин.независимости)		0,28	0,57	0,29
Доля акционерного капитала в источниках		60,02%	21,55%	-38,47

СТОИМОСТЬ ЧИСТЫХ АКТИВОВ

Итого активов предприятия	тыс.руб.	257 381	353 855	96 474
Итого пассивы, исключаемые из стоимости активов	тыс.руб.	184 410	150 622	-33 788
Стоимость чистых активов	тыс.руб.	72 971	203 233	130 262
Величина обязательств	тыс.руб.	184 410	150 622	-33 788
Величина финансовых вложений	тыс.руб.	0	8 300	8 300
Величина собственного капитала	тыс.руб.	73 274	203 981	130 707

Анализ ликвидности

Ликвидность предприятия – это способность своевременно погашать обязательства. Анализ ликвидности предприятия заключается в сравнении Активов сгруппированных по степени их ликвидности и расположенных в порядке убывания ликвидности с обязательствами.

Коэффициент абсолютной ликвидности при норме 0,2 и выше, снизился со значения 0,115 на начало года до 0,058 на конец года, чему способствовало сокращение Активов в денежной форме (денежные средства и краткосрочные финансовые вложения). Однако, коэффициенты среднесрочной и общей ликвидности увеличили свои значения на 10 пунктов, что говорит об увеличении удельного веса оборотных активов необходимых на погашение обязательств.

Анализ финансовой устойчивости

Финансовая устойчивость определяется за счет каких источников сформированы Активы предприятия. Устойчивым предприятие является, если Активы формируются за счет собственных источников.

Показатели финансовой независимости:

Коэффициент автономии (1) показывает удельный вес имущества сформированного за счет собственных источников. За 2009 г. этот показатель увеличился до 0,57 и достиг нормативного значения.

Коэффициент автономии (2) показывает соотношение собственных и заемных средств. За 2009 г. этот показатель увеличился с 8,76 до 47,4 – предприятие не зависит от кредитов при осуществлении деятельности. Увеличение коэффициента в динамике оценивается положительно.

Характеристика условий расчета с поставщиками и покупателями:

Соотношение дебиторской и кредиторской задолженности на начало года 0,5 на конец года 0,7 при норме 1. Доля дебиторской задолженности в выручке от реализации на конец года составила 17%, а доля кредиторской задолженности в текущих затратах сократилась с 42% до 34%. Снижение долей в показателях оценивается положительно.

Финансовые результаты и эффективность

Доходность вложенного 1 руб. на конец года составила 1,35 руб. Рентабельность продаж увеличилась с 16,68% до 25,88%. Увеличение доли внеоборотных активов привело к снижению степени мобилизации активов с 0,50 до 0,33 (способность активов превращаться в денежную форму). При этом, уровень самофинансирования или финансовой независимости возрос с 0,28 до 0,57. Доля акционерного капитала при сохранении темпов инвестиционного строительства будет существенно уменьшаться. Так за 2009 год она снизилась с 60,02% до 21,55%. Рентабельность собственного капитала увеличилась с 68% до 94,25% (прибыль, получаемая с 1 руб. собственного капитала).

Стоимость чистых активов

За 2009 г. активы предприятия увеличились на 96 474 тыс.руб. Долгосрочные и краткосрочные обязательства уменьшились на 33 788 тыс.руб. Наблюдается положительная динамика по увеличению стоимости чистых активов с 72 971 тыс.руб. до 203 233 тыс.руб. Формирование прибыли необходимо для выполнения инвестиционной программы. Краткосрочные финансовые вложения по итогам 2009 года составили 8 300 тыс.руб. Прирост величины собственного капитала с учетом долгосрочных обязательств составил 130 707 тыс.руб.

3.4. Тарифная политика.

	ед.изм.	2008		2009	2009 г.Губаха	2010
		До 1.03	с 1.03			
без НДС*						
ОАО "КС-Прикамье"						
<i>Тарифы на передачу электроэнергии</i>						
ставка за содержание сетей	руб./кВт в мес.	525,936	389,515	452,132	195,742 (1)	486,856
ставка за оплату потерь	руб./кВтч	0,216	0,2112	0,347	0,318 (1)	0,303
<i>Плата за технологическое присоединение к сетям</i>						
<i>Физические лица до 15 кВт (с НДС)</i>						
Прочие потребители	руб.	550		550		550
до 15 кВт (0,4 кВ)		7 178		550		550
15-30 кВт (0,4 кВ)	руб./кВт	7 178				
II категория	"			10 749 (2)		10 749
III категория	"			8 504 (2)		8 504
31-100 кВт (0,4 кВ)	руб./кВт	6 413				
II категория	"			9 228 (2)		9 228
III категория	"			7 301 (2)		7 301
101-750 кВт (0,4 кВ)	руб./кВт	4 504				
II категория	"			8 039 (2)		8 039
III категория	"			6 360 (2)		6 360
101-750 кВт (6-10 кВ)	руб./кВт	3 587				
II категория	"			6 970 (2)		6 970
III категория	"			5 514 (2)		5 514

Примечание:

*за исключением платы за технологическое присоединение к сетям для физ.лиц с присоединяемой мощностью до 15 кВт

V. Инвестиционная деятельность.

Министерством Градостроительства и развития инфраструктуры Пермского края для ОАО «КС-Прикамье» к выполнению в 2009 году были утверждены следующие параметры инвестиционной программы:

Всего:	124 709,3 тыс. руб. (без НДС)
<i>в том числе:</i>	
за счёт прибыли	106 918,2 тыс. руб.
за счёт привлечённых средств	5 991,1 тыс. руб.
за счёт амортизационных отчислений	9 000,0 тыс. руб.
за счёт платы за тех. присоединение	2 800,0 тыс. руб.

Фактическое выполнение программы за 2009г. составило:

Всего:	119 219,3 тыс. руб. (без НДС)
<i>в том числе:</i>	
за счёт прибыли	106 715,2 тыс.руб.
за счёт привлечённых средств	0,0 тыс.руб.
за счёт амортизационных отчислений	9 451,0 тыс.руб.
за счёт платы за тех. присоединение	3 053,1 тыс. уб.

В 2009 году инвестиции ОАО «КС-Прикамье» в сфере энергетики были направлены на строительство и реконструкцию следующих объектов на территории Пермского края:

г. Александровск

- Строительство КТП-160кВа м/р "Увал" с реконструкцией ВЛ-6кВ фидер-12 от ТП №7 (1,5км);

- Строительство КТП-160кВа м/р "ул.Тракторная", строительство отпайки ВЛ-6кВ от фидера12 от РП-1 (1,4км), реконструкция ВЛ-0,4 кВ (0,4км).

г. Горнозаводск (прибыль)

- Строительство ВЛ-0,4 кВ в районе м/р "Южный" от ТП-20 - 1,6 км (ул. Дальная и др.).

- Реконструкция конечного участка фид.10 н/ст "Н.Пашия" до ТП-8 с отпайкой в сторону ТП-5,6,7

- Строительство отпайки ВЛ-6 кВ от ЦРП (фид."ЛЭП-1" н/ст "Ст.Пашия") в район м/р "Хутор" длиной - 0,7 км и реконструкцией ВЛ-0,4 кВ длиной - 1,4 км.

- Строительство отпайки ВЛ-6 кВ от фид."Водозабор" н/ст "Центральная" до ТП-3 длиной 0,45 км и с установкой РВНО с ВВ.

- Реконструкция ВЛ-6кВ до ТП-1 (0,8км) и ВЛ-0,4кВ от ТП-1, поселок Вижай.

г. Гремячинск

- Строительство ВЛ-6 кВ от фид.№4 н/ст "Усьва", длиной - 1,5 км.

- Реконструкция ВЛ-6 кВ фид.№3 н/ст "Усьва" до ТП-246, длиной - 2,0 км.

- Строительство КТПН взамен аварийных ТП "Дено" и "Пожедено" с установкой шлейфовых КТПН-250 с ТМ-250.
- Замена физически изношенных, подлежащих ремонту силовых трансформаторов ТМ-400 (3 шт) 1 б/0,4 кВ.

г. Кизел

- Реконструкция ВЛ-6кВ фид.2 н/ст "Кизел" на участке ТП 93-97 (0,12км), реконструкция ТП-93 с заменой на КТПН-180.
- Реконструкция ВЛ-6кВ фид.5 н/ст "Кизел-Город" на головном участке (0,25км), с совместной подвеской ВЛИ-0,4кВ (0,2км)
- Строительство КТПН-250 взамен аварийной ТП №406, с реконструкцией ВЛ-6кВ-0,1км, ВЛИ-0,4кВ-0,35км.
- Замена физически изношенных, подлежащих ремонту силовых трансформаторов ТМ-63 (2 шт), ТМ-100 (3 шт), ТМ-250 (3 шт), ТМ-400 (2 шт) 1 б/0,4 кВ
- Строительство 2-х трансформаторной КТП с двумя трансформаторами по 630кВА, с рек. ВЛ-6кВф.7 ПС"Город" на уч. ТП-29-68 (тех.присоединение)

г. Очер.

- Строительство ВЛИ-0,4 кВ (СИП) от ТП-89 (протяженностью 2 км, квартал Д).
- Проектирование электрических сетей 10,0 и 0,4 кВ в квартале В. (I этап)
- Реконструкция ВЛ-10 кВ фид.№9 н/ст "Павловская" на участке от ТП-32 до ТП-34, длиной - 2,5 км.
- Реконструкция ВЛ-10 кВ фид.№14 н/ст "Очер" на участке от ТП-56 до ТП-РМЗ, длиной - 4,6 км.
- Замена физически изношенных, подлежащих ремонту силовых трансформаторов (тех.присоединение)

г. Суксун.

- Монтаж реклоузера на отпайке к ТП-4 от фид. 6 н/ст "Суксун" (перекресток улиц Кирова и Колхозная).
- Реконструкция ТП-120, с заменой масляного выключателя на вакуумный в ячейке КСО-272.

г. Чайковский

- Реконструкция 2х цепной ВЛ-10кВ от н/ст "Сайгатка" до КОС г.Чайковский (Ф-16,29) (II этап: Ф-16, протяженность 5км).
- Реконструкция головной ВКЛ-10кВ фид.5 от н/ст "Сайгатка" на участке от I до ТП-126 (протяженностью 1,5 км).
- Реконструкция КЛ-10кВ фидеров №14,28 от н/ст "Завьялово" до РП-4 (6,2км каждый).
- Реконструкция РП - 6 (с заменой МВ на ВВ)
- Реконструкция ВКЛ-10кВ (фид.19 с н/ст Сайгатка, фид.307) с заходом на РП-6 (I этап: строительство ВЛ-10 кВ от РП-6 до ТП-30, строительство КЛ-10 кВ от ПС "Завьялово" на м/н "Завьялово-2")

г. Лысьва

- Строительство КЛ-6 кВ между РП-2 и РП-1 (2,2км).
- Строительство 2-х КЛ-6кВ от ПС "Генератор" до ТП-98 и ТП-142 (3,1км), реконструкция 2-х ячеек на ПС "Генератор".
- Реконструкция фид. "Октябрьский" от п/ст ЛМЗ (КЛ-6кВ - 0,4 км, ВЛ-6кВ - 0,5 км).
- Строительство РП в районе ул.Делегатская-Садовая (разработка ПСД).
- Установка КТПН-400 в районе ул.Степная-Волхостроевская.
- Строительство КТПН-250, ЛЭП-6кВ (1,5км), замена провода на ВЛ-0,4кВ (12км).
- Строительсто КТПН-250 и ВЛ-6 кВ (1,0км) в микрорайоне коттеджной застройки.
- Строительство КТПН-250, ЛЭП-6кВ (0,9км), замена провода на ВЛ-0,4кВ (1,2км).
- Строительсто КТПН-250, ВЛ-0,4 (2км) и ВЛ-6 кВ (0,7км) в микрорайоне коттеджной застройки.0
- Строительство КТПН-400, ВЛ-0,4 (0,8 км) и ВЛ-6 кВ (0,2км) в районе ул. Матросова
- Реконструкция ВЛ-0,4кВ п. Обманка. (бюджет)
- Реконструкция КЛ-0,4кВ к дому ул.Смышляева 10. (бюджет)
- Реконструкция РУ-0,4 кВ в ТП-12. (бюджет)
- Реконструкция ВЛ-0,4кВ п. Откормочная. (бюджет)
- Строительсто КТПН-250 и ВЛ-6 кВ (0,9км) в микрорайоне коттеджной застройки. (бюджет)

г. Верещагино

- Реконструкция КЛ-10 кВ фид.№ 9,13 п/ст "Тяговая" доРП-1 с проведением прокола под ж/д (протяженность - 0,4 км каждый)

Министерством Градостроительства и развития инфраструктуры Пермского края для ОАО «КС-Прикамье» к выполнению в 2010 году были утверждены следующие параметры инвестиционной программы:

Всего:

164 376,4 тыс. руб.

в том числе:

за счёт прибыли

143 331,8 тыс. руб.

за счёт привлечённых средств

8 414,6тыс. руб.

за счёт амортизационных отчислений

9 830,0 тыс. руб.

за счёт платы за тех. присоединение

2 800,0 тыс. руб.

VI. «Кадровая и социальная политика. Социальное партнерство, социальная ответственность».

Персонал является стратегическим ресурсом Общества. Стратегия в области управления человеческими ресурсами неотъемлемо связана с общей стратегией развития Общества. Стратегия в области управления человеческими ресурсами

ориентируется на реализацию долгосрочных целей Общества – сохранение и развитие позиций на рынке электроэнергии Пермского края.

Кадровая политика ОАО «КС-Прикамье» является составной частью управленческой деятельности и производственной стратегии Общества.

Кадровая политика ОАО «КС-Прикамье» в 2009 году была направлена на создание сплоченной, ответственной, развитой и высокопроизводительной рабочей силы в соответствии со стоящими перед Обществом целями и принципами корпоративной политики.

Основной целью кадровой политики является повышение производительности труда посредством разработки и внедрения системы управления человеческими ресурсами, направленной на максимальную реализацию потенциала сотрудников Общества, повышение удовлетворенности персонала условиями труда, выполняемой работой.

Принципы политики в области управления персоналом:

- Соответствие принимаемых в Обществе решений в области управления персоналом трудовому законодательству РФ;
- Кадровое планирование и определение потребности в персонале;
- Открытость и прозрачность;
- Обеспечение оптимальной занятости работников, максимального использования мастерства и опыта каждого работника, эффективной организации труда и его безопасности;
- Ценность профессиональной компетенции;
- Ориентация на развитие;
- Лояльность;
- Социальная защита работников.

Структура работников Общества по категориям

№ категории	Название категории	Структура на 31.12.09 г., в %		
		Управление	Обособленные подразделения	Итого:
1	руководители	42%	9%	16%
2	специалисты	52%	25%	31%
3	рабочие	6%	66%	53%
Итого:		100%	100%	100%

Возрастной состав работников

Возраст, лет	Структура на 31.12.09 г., %		
	Управление	Обособленные подразделения	Итого:
до 30 лет	31%	20%	22 %
30-50 лет	60%	51%	53%
50 лет и старше	9%	29%	25%
Итого:	100%	100%	100%

Качественный состав работников

Вид образования	Структура на 31.12.09 г., %		
	Управление	Обособленные подразделения	Итого:
высшее	82%	11%	27%
среднее профессиональное	14%	72%	58%
среднее (полное) общее	3%	11%	10%
неполное среднее	1%	6%	5%
Итого:	100%	100%	100%

Текучесть кадрового состава

Количество, человек	Управление	Обособленные подразделения	Итого:
принято	7	65	72
уволено	10	147	157

Сотрудники Общества являются одним из основных активов Общества, источником устойчивого конкурентного преимущества. Высокий профессионализм работников, стремление к творческому росту и самореализации, добросовестное отношение к выполнению возложенных задач и удовлетворенность трудом являются основой развития Общества.

Взаимное уважение, доверие, ответственность и открытость - основа взаимодействия и развития партнерских отношений между всеми сотрудниками.

Необходимой составляющей кадровой политики является социальная политика, проводимая Обществом в интересах работников и членов их семей.

Социальная политика Общества направлена на повышение жизненного уровня, создание благоприятных условий работы, развитие творческой инициативы, способностей и социальной защищенности работников.

Приоритетные направления социальной политики Общества в 2009 г:

1. Единовременное денежное поощрение к юбилейным датам, в связи с выходом на пенсию.

2. Оказание материальной помощи работникам в следующих случаях:

- рождение ребенка;
- заключение брака работником (впервые);
- смерть работника или его близких родственников (супруг, супруга, дети, родители);
- при стихийных бедствиях, пожарах, кражах;
- на лечение и приобретение лекарственных препаратов.

3. Премия к профессиональному празднику.

4. Новогодние подарки детям сотрудников.

5. Развитие корпоративной культуры

- Корпоративные праздники, мероприятия
- Поздравление с днями рождения и юбилейными датами сотрудников
- Корпоративная информационная страница

6. Обязательное медицинское и пенсионное страхование сотрудников.

VII. Задачи и перспективы Общества на будущий год.

Основной задачей Общества является обеспечение безубыточной деятельности и получение прибыли.

В рамках реализации данной задачи в 2010 году необходимо выполнить мероприятия по следующим направлениям:

- укрепление бизнеса и сохранение объемов транспорта электрической энергии за счет перехода на долгосрочные отношения;
- расширение бизнеса и увеличение объемов транспорта электрической энергии за счет перераспределения доли рынка коммунальной энергетики Пермского края;
- прекращение бизнеса на сетевых объектах, обслуживание которых является убыточным для компании.

1. Укрепление и расширение бизнеса.

1.1). Работа по закреплению бизнеса на территориях, где уже осуществляется операторская деятельность на условиях аренды.

1.1.1. Кизеловский муниципальный район.

В первом полугодии 2010 года планируется приобретение в собственность ОАО «КС-Прикамье» части электросетевого имущества района. Приобретение имущества в собственность ОАО «КС-Прикамье» предполагается при процедуре конкурсного управления МУП «Кизеловские электрические сети». Общая величина задолженности МУПа перед ОАО «КС-Прикамье» составляет 21 458 987,10 тыс. рублей. Собственником МУПа является Кизеловский муниципальный район. Имуществом, передачей которого должен быть аннулирован долг МУПа, являются объекты коммунального электросетевого комплекса Кизеловского района.

На оставшееся электросетевое имущество администрацией Кизеловского района планируется провести конкурс на право аренды, в котором активное участие примет ОАО «КС-Прикамье».

Таким образом, укрепление бизнеса на территории Кизеловского муниципального района будет обеспечиваться за счет приобретения части имущества в собственность компании и получения в долгосрочную аренду оставшейся части имущества после проведения конкурса (конкурсов, если имущество будет передано из района в муниципалитеты по ФЗ №131).

1.1.2. Губахинский муниципальный район.

24.07.2009 года заключен договор краткосрочной аренды (11 месяцев) электросетевого имущества между МУП «ГГЭС» и ОАО «КС-Прикамье». При проведении конкурса была предусмотрена возможность продления договора на 10 лет при условии выполнения сторонами обязательств короткого договора. Это же положение прописано в самом договоре аренды.

Требуется работа по выдерживанию условий краткосрочной аренды и созданию положительного имиджа работы компании, публичный отчет о результатах деятельности, после чего будет возможно ставить вопрос о продолжении работы на территории.

Таким образом, задачей закрепления бизнеса является:

Эффективная операционная деятельность по обслуживанию электросетевого хозяйства на условиях краткосрочной (11 месяцев) аренды с целью создания возможности продления договора аренды. В соответствии с этим, задачей на 2010 год по закреплению бизнеса на территории Губахи будет:

- подписание допсоглашения о продлении срока аренды;
- государственная регистрация долгосрочного договора.

1.2). Реализация плана по заходу на новые территории.

Краснокамский муниципальный район.

Район является одной из наиболее стабильных и динамично развивающихся территорий Пермского края. Район граничит непосредственно с городом Пермь. Муниципальный электросетевой комплекс представлен сетями в г. Краснокамск (52,6 тыс. чел.), в городском поселении Оверята (8,8 тыс. чел.) и небольшими участками сетей в п. Майский и с. Стряпунята. Общий объем условных единиц равен 2382.

Объем транспорта э/э 103 тыс. кВтчас, таким образом заход на территорию способен увеличить общий объем транспорта компании почти на 16%.

Предварительный анализ показывает возможность безубыточной работы на территории уже в первый период работы после захода на сети.

В Краснокамском районе осенью 2009 года сменилось все высшее руководство администрации района – глава и три заместителя. Новый глава района приступил к выполнению своих обязанностей и формированию новой команды в конце ноября. Главе направлено коммерческое предложение по сотрудничеству.

2. Прекращение деятельности в 2010 году.

Прекращение деятельности в 2010 году планируется в п. Голованово (микрорайон Бумажник города Перми) из-за убыточности электросетевой деятельности на данном имущественном комплексе. Электросетевой комплекс не является муниципальным, частный владелец сетей установил арендную плату размер которой, не позволяет сделать бизнес на территории поселка рентабельным.

Договор с владельцем расторгается по решению суда. Окончание судебных процедур и возврат имущества владельцу планируется к концу 2010 года. Выход с этой территории не окажет значительного влияния на бизнес компании в целом, т.к. объем условных единиц по электросетевому комплексу Голованово составляет 1,77% от общего объема электросетевого комплекса компании. В тоже время выход с территории позволяет отказаться от нерентабельного участка электросетевого хозяйства, тем самым улучшив экономический результат в целом по компании.

VIII. Основные показатели бухгалтерской отчетности ОАО «КС-Прикамье».

8.1. Основные положения учетной политики Общества в течении финансового года.

1. Бухгалтерская отчетность Общества сформирована исходя из действующих в РФ правил бухгалтерского учета и отчетности.
2. Учетная политика Общества сформирована исходя из общепринятых допущений: имущественной обособленности, непрерывности деятельности, последовательности применения учетной политики и временной определенности факторов хозяйственной деятельности.
3. Существенными способами ведения бухгалтерского учета являются следующие:
 - 3.1. При внутреннем перемещении материалов, отпуске их в производство и ином выбытии их оценка производится по средней скользящей себестоимости.
 - 3.2. Амортизация основных средств начисляется линейным способом. Для целей налогового учета начисление амортизации по объектам основных средств производится **нелинейным** методом, за исключением зданий, сооружений, передаточных устройств, нематериальных активов, входящих в восьмую - десятую амортизационные группы, независимо от срока ввода в эксплуатацию соответствующих объектов, по которым амортизация начисляется **линейным**

методом. Объекты основных средств, стоимостью не более 20 тыс. руб. за единицу списываются на затраты на производство по мере отпуска их в эксплуатацию.

3.3. Предприятие **включает** единовременно в составе прочих расходов, связанных с производством и реализацией отчетного периода, расходы на капитальные вложения в размере 10 (30 в отношении объектов, относящихся к третьей – седьмой амортизационным группам) процентов первоначальной стоимости основных средств и (или) расходов, понесенных в случаях достройки, дооборудования, модернизации, технического перевооружения, реконструкции, частичной ликвидации основных средств с 01.01.2009 года (амортизационную премию).

3.4. Капитальные вложения в основные средства в форме неотделимых улучшений, произведенные арендатором с согласия арендодателя, стоимость которых не возмещается арендодателем, амортизируются арендатором в течение срока действия договора аренды исходя из сумм амортизации, рассчитанных с учетом срока полезного использования, определяемого для арендованных объектов основных средств в соответствии с Классификацией основных средств, утверждаемой Правительством РФ.

3.5. Прямые производственные расходы, связанные с производством определенного вида продукции, работ (услуг) и, соответственно, прямо и непосредственно относящиеся на их себестоимость отражаются по дебету счетов 20 «Основное производство».

Косвенные производственные расходы, не связанные непосредственно с производством определенного вида продукции, работ (услуг), а обусловленные процессами организации обслуживания производства, отражаются по дебету счета 25 «Общепроизводственные расходы».

Расходы, связанные с организацией управления в территориальных подразделениях, обособленных структурных подразделениях, филиалах, учитываются в составе общепроизводственных расходов на счете бухгалтерского учета 25.

Распределение общепроизводственных расходов осуществляется ежемесячно пропорционально заработной плате основных производственных рабочих.

Косвенные общехозяйственные расходы, возникающие в процессе использования материальных, трудовых, и иных ресурсов для нужд управления Предприятием и его содержания и не имеющие прямого отношения к производству продукции (работ, услуг), отражаются по дебету счета 26 «Общехозяйственные расходы».

Косвенные общехозяйственные расходы при их включении в себестоимость списываются ежемесячно на счета учета прямых затрат пропорционально выручке от реализации.

3.6. Расходы будущих периодов, срок полезного использования которых составляет более 12 месяцев после отчетной даты, отражаются в бухгалтерской отчетности в составе внеоборотных активов.

3.7. Выручка от реализации продукции, товаров принимается к бухгалтерскому учету в сумме, исчисленной в денежном выражении, по моменту их отгрузки, если иное не предусмотрено договором. Выручка от выполнения работ, оказания услуг принимается к бухгалтерскому учету в сумме, исчисленной в денежном выражении, по мере их готовности и подписания акта выполненных работ, услуг, если иное не предусмотрено договором.

3.8. В тех случаях, когда по оценке предприятия реально существует вероятность полной или частичной неоплаты сомнительной задолженности, предприятие формирует резерв по сомнительным долгам.

3.9. Моментом определения налоговой базы по НДС является наиболее ранняя из дат: **день отгрузки** (передачи) товаров (работ, услуг), имущественных прав; **день оплаты**, частичной оплаты **в счет предстоящих поставок** товаров (выполнения работ, оказания услуг), передачи имущественных прав.

8.2. Бухгалтерский баланс Общества за финансовый год (годовой бухгалтерский баланс).

БУХГАЛТЕРСКИЙ БАЛАНС
на 31 декабря 2009 г.

Форма №1 по ОКУД

Дата (год, месяц, число)

Организация ОАО "КС-Прикамье"

Идентификационный номер налогоплательщика

Вид деятельности передача электроэнергии

Организационно-правовая форма / форма собственности

Открытое акционерное

общество

/ частная

Единица измерения в тыс. рублей

Местонахождение (адрес)

643,614002, Пермский край, г. Пермь, ул. Сибирская, 94,,

КОДЫ

0710001

2009	12	31
------	----	----

72182679

005902193840

40.10.2

47

16

384

Дата утверждения

Дата отправки / принятия

Форма 0710001 с.1

АКТИВ	Код показателя	На начало отчетного года	На конец отчетного периода
1	2	3	4
I. Внеоборотные активы			
Основные средства	120	47 391	81 129
Незавершенное строительство	130	75 851	153 799
Отложенные налоговые активы	145	1 455	408
Прочие внеоборотные активы	150	5 197	107
Итого по разделу I	190	129 894	235 443
II. Оборотные активы			
Запасы	210	10 011	8 339
в том числе:			
сырье, материалы и другие аналогичные ценности	211	7 626	4 375
расходы будущих периодов	216	2 385	3 964
Налог на добавленную стоимость по приобретенным ценностям	220	3 000	1 668
Дебиторская задолженность (платежи по которой ожидаются в течение 12 месяцев после отчетной даты)	240	93 316	99 691
в том числе:			
покупатели и заказчики	241	6 118	46 828
Краткосрочные финансовые вложения	250	-	8 300
Денежные средства	260	21 160	414
Итого по разделу II	290	127 486	118 412
БАЛАНС (сумма строк 190 + 290)	300	257 381	353 855

СПЕЦИАЛИСТ - ЭКСПЕРТ

САЛАУРОВА М.А.

ПЕРМЬСТАТ	
Отдел статистики финансов	
Телефон:	<u>8 36-06-44</u>
Кабинет:	<u>34</u>
Получил:	<u>Ивант</u>
« <u>29</u> »	<u>03</u> 20 <u>10</u> г.

ПАССИВ	Код показателя	На начало отчетного года	На конец отчетного периода
1	2	3	4
III. Капитал и резервы			
Уставный капитал			
Добавочный капитал	410	43 800	43 800
Резервный капитал	420	-	100
в том числе:	430	-	2 190
резервные фонды, образованные в соответствии с законодательством	431	-	2 190
Нераспределенная прибыль (непокрытый убыток)	470	29 171	157 143
Итого по разделу III	490	72 971	203 233
IV. Долгосрочные обязательства			
Отложенные налоговые обязательства	515	303	748
Итого по разделу IV	590	303	748
V. Краткосрочные обязательства			
Займы и кредиты			
Кредиторская задолженность	610	14 546	2 498
в том числе:	620	169 561	147 376
поставщики и подрядчики	621	22 562	35 056
задолженность перед персоналом организации	622	152	1 291
задолженность перед государственными внебюджетными фондами	623	770	580
задолженность по налогам и сборам	624	3 693	3 383
прочие кредиторы	625	142 384	107 066
Итого по разделу V	690	184 107	149 874
БАЛАНС (сумма строк 490 + 590 + 690)	700	257 381	353 855

СПРАВКА о наличии ценностей, учитываемых на забалансовых счетах			
Арендованные основные средства	910	140 057	144 065
в том числе по лизингу	911	5 608	-
Списанная в убыток задолженность неплатежеспособных дебиторов	940	6 196	7 518
Обеспечения обязательств и платежей полученные	950	-	22 000
Обеспечения обязательств и платежей выданные	960	40 000	-
Активы (МПЗ) со сроком службы свыше 12 месяцев и стоимостью до 10 тыс.руб., переданные в эксплуатацию	994	115 758	-
Материальные ценности в эксплуатации	997	846	-
Активы (МПЗ) со сроком службы свыше 12 месяцев и стоимостью до 20 тыс. рублей, переданные в эксплуатацию	1000	-	4 088
Спецодежда, переданная в эксплуатацию	1010	-	323



Глазков
Владимир
Викторович
(расшифровка подписи)

Главный бухгалтер

Пашкова Оксана
Николаевна
(расшифровка подписи)

12 февраля 2010 г.

8.3. Отчет о прибылях и убытках Общества за финансовый год

ИДЕНТИФИКАЦИОННЫЙ ОТЧЕТ О ПРИБЫЛЯХ И УБЫТКАХ
 Отдел статистического финансов
 Телефон: _____
 Кабинет: _____
 Получил: *Александр*
 Организация: *ОАО "КС-Прикамье"*

за 2009г.

Форма №2 по ОКУД

Дата (год, месяц, число)

по ОКПО

ИНН

по ОКВЭД

по ОКОПФ/ОКФС

по ОКЕИ

КОДЫ		
0710002		
2009	12	31
72182679		
5902193840		
40.10.2		
47	16	
384		

Идентификационный номер налогоплательщика

Вид деятельности передача электроэнергии

Организационно-правовая форма / форма собственности

Открытое акционерное общество / частная

Единица измерения в тыс. рублей

Показатель		За отчетный период	За аналогичный период предыдущего года
наименование	код		
1	2	3	4
Доходы и расходы по обычным видам деятельности			
Выручка (нетто) от продажи товаров, продукции, работ, услуг (за минусом налога на добавленную стоимость, акцизов и аналогичных обязательных платежей)	010	559 790	468 775
Себестоимость проданных товаров, продукции, работ, услуг	020	(413 689)	(388 079)
Валовая прибыль	029	146 101	80 696
Коммерческие расходы	030	(1 228)	(2 493)
Прибыль (убыток) от продаж	050	144 873	78 203
Прочие доходы и расходы			
Проценты к получению	060	6 010	2 092
Проценты к уплате	070	(1 674)	(3 796)
Прочие доходы	090	36 075	20 271
Прочие расходы	100	(30 388)	(31 942)
Прибыль (убыток) до налогообложения	140	154 896	64 828
Отложенные налоговые активы	141	59	(3 394)
Отложенные налоговые обязательства	142	(600)	324
Текущий налог на прибыль	150	(23 737)	(11 709)
Аналогичные платежи (Налог на прибыль за 2006-2008 год)	180	(346)	322
Пени, штрафы	180	(8)	(163)
Списание ОНА	180	(130)	(105)
Списание ОНО	180	28	50
Чистая прибыль (убыток) отчетного периода	190	130 162	50 153
СПРАВОЧНО:			
Постоянные налоговые обязательства (активы)	200	269	1 814
Исправительные проводки по начислению ОНА за 2006-2008 год	201	(976)	318
Исправительные проводки по начислению ОНО за 2006-2008 год	202	127	-

РАСШИФРОВКА ОТДЕЛЬНЫХ ПРИБЫЛЕЙ И УБЫТКОВ

Показатель	код	За отчетный период		За аналогичный период предыдущего года	
		прибыль	убыток	прибыль	убыток
наименование		3	4	5	6
1	2				
Штрафы, пени и неустойки, признанные или по которым получены решения суда (арбитражного суда) об их взыскании	210	1 353	(102)	1 088	(106)
Прибыль (убыток) прошлых лет	220	411	(669)	7 423	9 064
Возмещение убытков, причиненных неисполнением или ненадлежащим исполнением обязательств	230	-	(14)	31	(3)
Отчисления в оценочные резервы	250	X	(19)	X	-
Списание дебиторских и кредиторских задолженностей, по которым истек срок исковой давности	260	5 498	(1 863)	-	(2 414)

Руководитель *Виктор*
(подпись)

Глазков Владимир
Викторович
(расшифровка подписи)

Главный бухгалтер *Оксана*
(подпись)

Пашкова Оксана
Николаевна
(расшифровка подписи)

12 февраля 2010 г.



19 MAR 2010
САЛАТОВА М.А.

8.4. Заключение аудитора Общества



Аудиторско-консалтинговая компания

АУДИТОРИЯ

105120, г. Москва, 3-й Сыромятинский пер., д. 3/9, стр. 6
тел.: +7 (495) 796-2959, тел./факс: +7 (495) 642-7331
E-mail: info@auditorija.ru Сайт: http://www.auditorija.ru

***АУДИТОРСКОЕ ЗАКЛЮЧЕНИЕ
ПО БУХГАЛТЕРСКОЙ (ФИНАНСОВОЙ)
ОТЧЕТНОСТИ ЗА 2009 ГОД***

***Открытого акционерного общества
«Коммунальные Системы – Прикамье»***

МОСКВА
2010

РУКОВОДСТВУ, СОБСТВЕННИКАМ
ОАО «КС-Прикамье»

АУДИТОР

Наименование: Общество с ограниченной ответственностью «АУДИТОРИЯ»

Место нахождения: 105120, Москва, 3-й Сыромятнический пер., д. 3/9

Свидетельство о государственной регистрации № 1027716005393 выдано Инспекцией Министерства Российской Федерации по налогам и сборам № 16 по Северо-Восточному административному округу г. Москвы 22 октября 2002 года (серия 77 № 003487590)

Свидетельство о внесении записи в Единый государственный реестр юридических лиц за основным государственным регистрационным № 1027716005393 выдано Межрайонной инспекцией Федеральной налоговой службы № 46 по г. Москве 31 января 2006 года (серия 77 № 009107218)

Лицензия на осуществление аудиторской деятельности № № Е003005, выданная на основании Приказа Министерства финансов Российской Федерации от 27.12.2002 г. № 318

Регистрационный номер в реестре аудиторов и аудиторских организаций: 10203001200

АУДИРУЕМОЕ ЛИЦО

Полное наименование: Открытое акционерное общество «Коммунальные Системы – Прикамье»

Сокращенное наименование: ОАО «КС – Прикамье»

Место нахождения: 614002, Российская Федерация, г. Пермь, ул. Сибирская, д. 94

Свидетельство о государственной регистрации № 1045900076265 выдано Инспекцией Федеральной налоговой службы по Свердловскому району г. Перми 13 сентября 2006 года.

Свидетельство о внесении записи в Единый государственный реестр юридических лиц за основным государственным регистрационным № 1045900076265 выдано Инспекцией Федеральной налоговой службы по Свердловскому району г. Перми 04 декабря 2008 года (серия 59 № 004005339).

Мы провели аудит бухгалтерской (финансовой) отчетности ОАО «КС – Прикамье» за период с 01.01.2009 по 31.12. 2009 года включительно.

Бухгалтерская (финансовая) отчетность ОАО «КС – Прикамье» состоит из:

- бухгалтерского баланса;
- отчета о прибылях и убытках;
- отчета об изменениях капитала;
- отчета о движении денежных средств;
- приложения к бухгалтерскому балансу;
- расчета оценки стоимости чистых активов акционерного общества;
- пояснительной записки.

Ответственность за подготовку и представление этой бухгалтерской (финансовой) отчетности несет исполнительный орган ОАО «КС – Прикамье».

Наша обязанность заключается в том, чтобы выразить мнение о достоверности во всех существенных отношениях такой отчетности на основе проведенного аудита.

Мы провели аудит в соответствии с:

- Федеральным законом от 07.08.2001 № 119-ФЗ «Об аудиторской деятельности»;
- Федеральным законом от 30.12.2008 № 307-ФЗ «Об аудиторской деятельности»;
- Федеральными правилами (стандартами) аудиторской деятельности, утв. Постановлением Правительства РФ от 23.09.2002 № 696;
- Внутрифирменными стандартами аудиторской деятельности ООО «АУДИТОРИЯ».

Аудит планировался и проводился таким образом, чтобы получить разумную уверенность в том, что бухгалтерская (финансовая) отчетность не содержит существенных искажений.

Аудит проводился на выборочной основе и включал в себя изучение на основе тестирования доказательств, подтверждающих числовые показатели в бухгалтерской (финансовой) отчетности и раскрытие в ней информации о финансово-хозяйственной деятельности, оценку соблюдения принципов и правил бухгалтерского учета, применяемых при подготовке бухгалтерской (финансовой) отчетности, рассмотрение основных оценочных показателей, полученных руководством ОАО «КС – Прикамье», а также оценку представления бухгалтерской (финансовой) отчетности.

Мы полагаем, что проведенный аудит предоставляет достаточные основания для выражения нашего мнения о достоверности бухгалтерской (финансовой) отчетности.

По нашему мнению бухгалтерская (финансовая) отчетность ОАО «КС – Прикамье» отражает достоверно во всех существенных отношениях финансовое положение на 31.12.2009 года и результаты финансово-хозяйственной деятельности за период с 01.01.2009 по 31.12. 2009 года включительно в соответствии с требованиями законодательства Российской Федерации в части подготовки бухгалтерской (финансовой) отчетности.

«09» марта 2010 года

Генеральный директор
ООО «АУДИТОРИЯ»




Н.Н. Ахметжанова

Руководитель проверки

О.В. Алексеева

(квалификационный аттестат аудитора в области общего аудита № К 002719 от 30.01.1997 г. на право осуществления аудиторской деятельности в области общего аудита, выданный на неограниченный срок)

М.П.



Главный управляющий директор
ОАО «КС-Прикамье»



В.В.Глазков

Главный бухгалтер
ОАО «КС-Прикамье»



О.Н.Пашкова